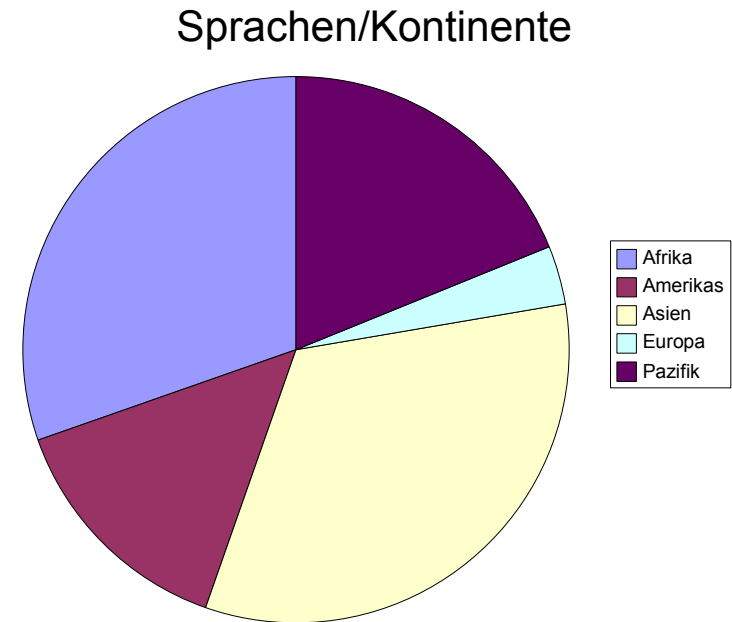
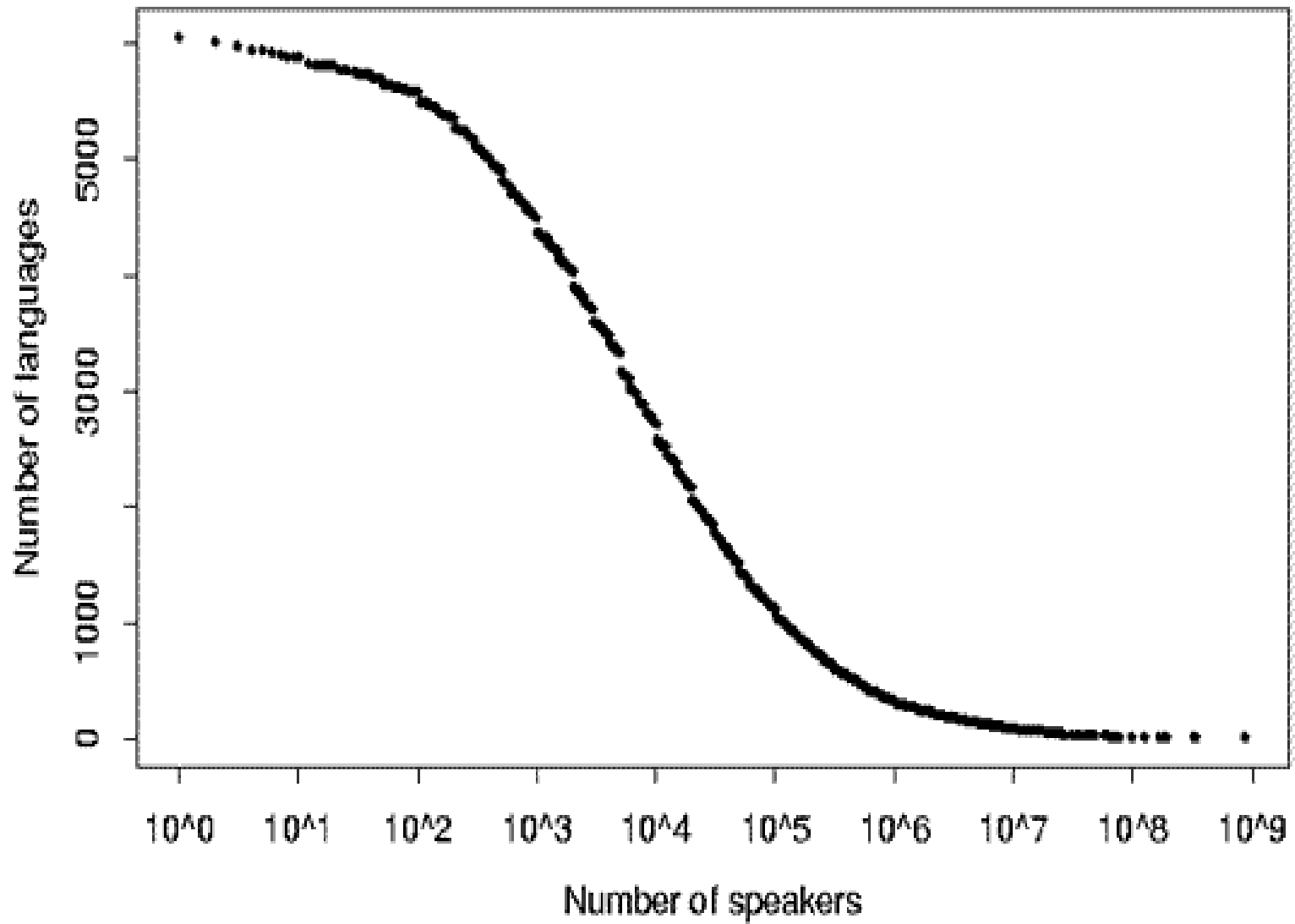


Einführung

- Wie viele Sprachen werden heute auf der Welt gesprochen?
- Ethnologue (2005): 6 912: [Tabelle 1](#)
- Zahl der Sprecher variiert stark





(Daten aus 1999-Ausgabe von Ethnologue)

Sprache	Anzahl von Muttersprachle
----------------	----------------------------------

Mandarin	873
Spanisch	322
Englisch	309
Hindi	181
Portugiesisch	177
Bengali	171
Russisch	145
Japanisch	122
Deutsch	95
Wu (China)	77
Javanisch	76
Telugu	70
Marathi	68
Vietnameisisch	67
Koreanisch	67
Tamil	66
Französisch	65
Urdu	61
Yue (Kantonesisch)	55
Türkisch	51

Was zählt als Sprecher?

- 1996-Ausgabe von Ethnologue: 266 Millionen Sprecher des Spanischen
- 1999-Ausgabe: 322 Millionen
- Korrespondiert nicht zu Bevölkerungswachstum
- Datenquellen z.T. unzuverlässig

Was zählt als Sprache

- Arabisch gehört nicht zu „Top Twenty“
 - Arabisch (einschl. aller Varianten): 202 Mill. Sprecher (wäre Platz 4)
 - Ethnologue betrachtet versch. Varianten des Arabischen als separate Sprachen
 - Begründung: Varianten sind wechselseitig unverständlich. Algerisches und Ägyptisches Arabisch sind so unterschiedlich wie Spanisch und Portugiesisch

Was zählt als Sprache?

- Hindi und Urdu sind die selbe Sprache
 - Geschichte/Politik: verschiedene Schriftsysteme, verschiedene Schichten von entlehntem Vokabular
 - Gewöhnliche Sprecher verstehen einander ziemlich gut
 - Zusammen wäre Hindi/Urdu auf Platz 4

Was zählt als Sprache?

- Türkisch könnte höhere Sprecherzahl haben
 - 51 Millionen Sprecher (46 Millionen in Türkei)
 - Aber über 80 Millionen Menschen sprechen eine Sprache, die mit Türkisch wechselseitig verständlich ist
 - Damit wäre Türkisch auf Platz 10

Was zählt als Sprache?

- Serbo-Kroatisch
 - Vor den Balkan-Kriegen der 90er Jahre:
 - Serbokroatisch galt als eine Sprache
 - Zwei Schriftsysteme – lateinisches Alphabet in Kroatien, kyrillisches Alphabet in Serbien
 - Kontinuum von Dialektvariationen
 - Jetzt:
 - Drei Sprachen – Serbisch, Kroatisch und Bosnisch

Was zählt als Sprache?

- **Skandinavisch**

- Norwegisch und Schwedisch (bis zu einem gewissen Grade auch Dänisch) sind wechselseitig verständlich
- Gelten als verschiedene Sprachen, weil sie mit verschiedenen Ländern assoziiert sind

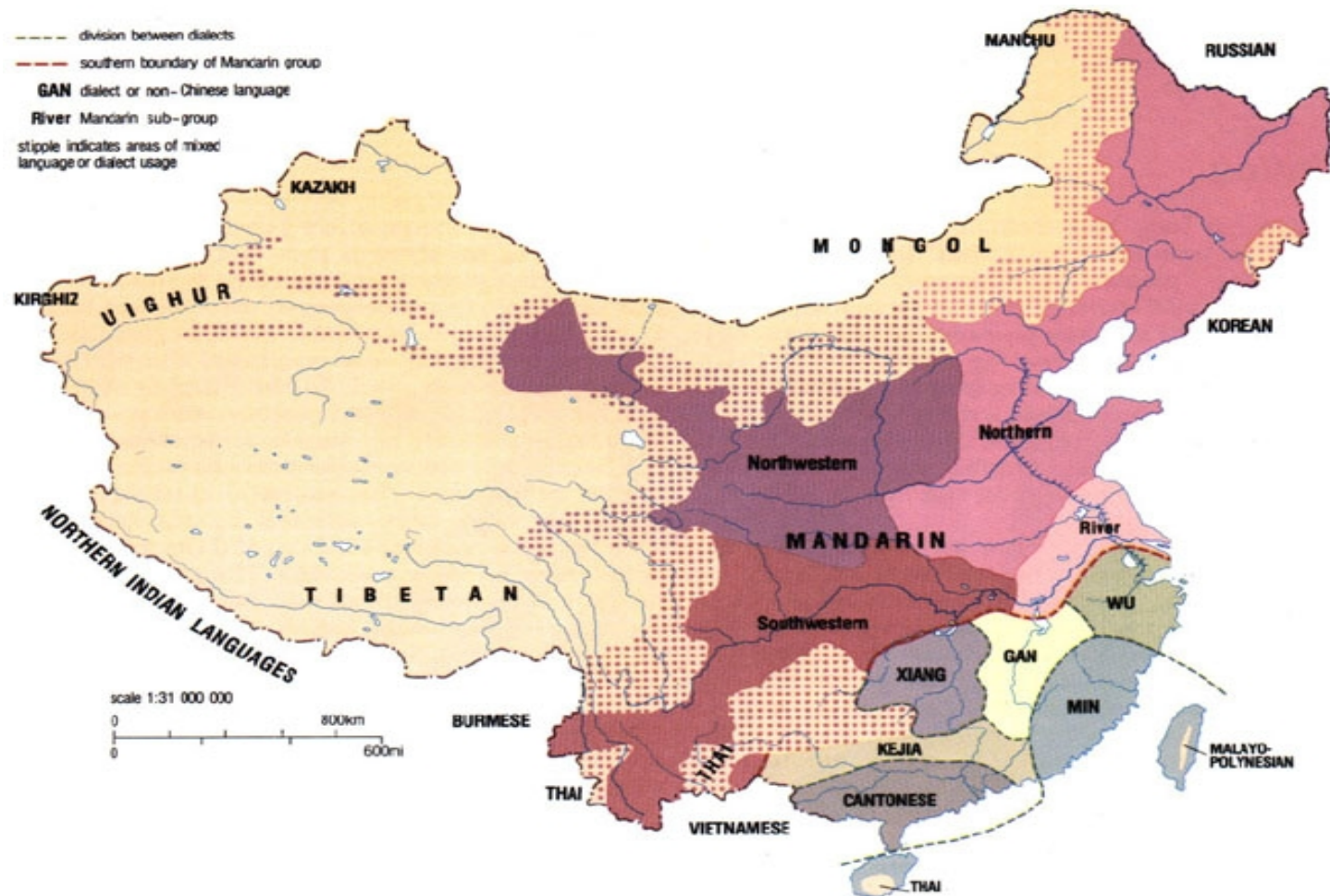
Was zählt als Sprache?

- **Chinesisch**

- Wird häufig als eine Sprache betrachtet
- Besteht aber eigentlich aus mindestens sieben verschiedenen Sprachen (mit starker interner Dialektvariation)
- Politische und kulturelle Gründe, Chinesisch als Einheit zu betrachten, z.B. das gemeinsame Schriftsystem

Was zählt als Sprache?

- Chinesisch



Was zählt als Sprache?

- Dialekt-Kontinua
 - Portugiesisch, Spanisch, Französisch und Italienisch gelten als verschiedene Sprachen
 - Dennoch ändert sich der lokale Dialekt nur graduell von Stadt zu Stadt, wenn man von Portugal nach Italien reist
 - Ähnliches gilt für Niederländisch/Deutsch

Was zählt als Sprache?



Was zählt als Sprache

- Zynisch: *Eine Sprache ist ein Dialekt mit einer Armee*
- Daran ist soviel richtig, als dass die Unterscheidung Sprache vs. Dialekt nicht auf Grund von rein linguistischen Kriterien getroffen werden kann
- Letztendlich ist die Unterscheidung eine politische/kulturelle Entscheidung von Sprachgemeinschaften über ihre Identität
- Kriterien von Ethnologue

Sprachfamilien

- Sprachen: keine klar unterschiedenen separate Einheiten; bilden eher eine Hierarchie (oder Baum-Struktur).
 - Kategorien können letztendlich bis zur Ebene des einzelnen Sprechers aufgespalten werden
 - Andererseits können Überkategorien gebildet werden, wenn es Evidenz für gemeinsamen Ursprung gibt

Sprachfamilien

- Deutsch gehört zur Familie des **Indoeuropäischen**
- Frühere Bezeichnung: „Indogermanisch“
- Am frühesten entdeckte und am besten untersuchte Sprachfamilie

Die indoeuropäische Sprachfamilie

- Antike: geringes Interesse an vergleichender Sprachforschung
- Mittelalter:
 - schriftl. Dokumentation vieler europ. Sprachen
 - Verbreitete Vermutung, dass alle Sprachen vom Hebräischen abstammen
 - Kein wirkliches Konzept von Sprachwandel
- Eigentl. Beginn der komparitven Linguistik mit Entdeckung des Sanskrit

Die indoeuropäische Sprachfamilie

- William Jones 1786:

„The Sanskrit Language, whatever be its antiquity, is of wonderful structure; more perfect than the Greek, more copious than the Latin, and more exquisitely refined than either; yet bearing to both of them a stronger affinity both in the roots of verbs and the forms of grammar, than could possibly have been produced by accident; so strong indeed that no philologer could examine them at all without believing them to have sprung from some common source, which perhaps no longer exists: there is similar reason, so not quite so forcible, for supposing that both the Gothic and the Celtic, though blended with a different idiom, had the same origin with the Sanskrit; and the old Persian might be added to the same family, if this were the place for discussing any question concerning the antiquities of Persia.“

Die indoeuropäische Sprachfamilie

- Cœurdoux 1767

Sanskrit	<i>devah</i>	„Gott“	Latein	<i>deus</i>	Griechisch	<i>theós</i>
	<i>padam</i>	„Fuß“		<i>pes, ped-is</i>		<i>poús, podo-ós</i>
	<i>maha</i>	„groß“				<i>mégas</i>
	<i>viduva</i>	„Witwe“		<i>viduva</i>		

- außerdem grammatische Ähnlichkeiten zwischen Griechisch und Sanskrit
- nach modernem Stand z.T. fehlerhaft oder nicht aussagekräftig (griech. Gegenstück zu lat. *deus* ist *Zeus*, nicht *theos*)

Die indoeuropäische Sprachfamilie

Sanskrit

as-mi

as-i

as-ti

s-mas

s-tha

s-anti

ich bin

du bist

er ist

wir sind

ihr seit

sie sind

Latein

s-um

es

es-t

s-umus

es-tis

s-unt

Die indoeuropäische Sprachfamilie

- Sanskr. *as-* und lat. *es-* bedeuten beide „sein“
 - beide haben Allomorph *s-*
 - Flexionsparadigma enthält beide Varianten
 - Sankr. hat zusätzl. Endung *-i*; ohne diesen Vokal sind die Suffixe praktisch identisch
- *ausreichend, um Verwandtschaft zu beweisen*

Die indoeuropäische Sprachfamilie

- rekonstruiertes Paradigma der indoeuropäischen Ursprache:

(V)s-(V)m(i)

Vs-(i)

Vs-t(i)

s-(V)mVs

(V)s-t(h)V

s-Vnt(i)

Die indoeuropäische Sprachfamilie

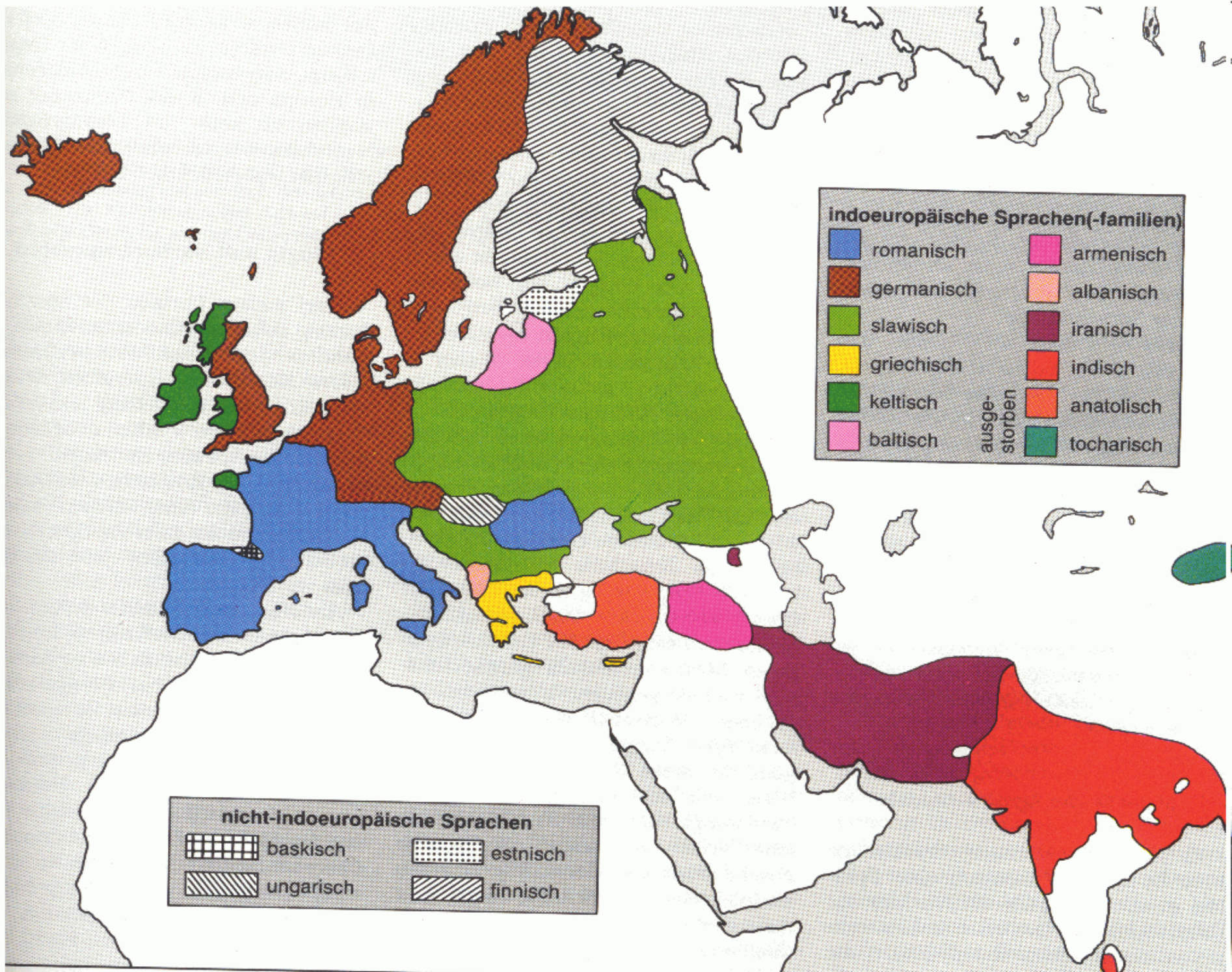
- Mitte des 19. Jhd.: Entdeckung von **Lautgesetzen**
- phonologischer Wandel ist nicht zufällig, sondern betrifft im Prinzip alle Wörter einer Sprache gleichermaßen
- z.B. **erste Lautverschiebung** (betrifft alle und nur die germanischen Sprachen), **zweite Lautverschiebung** (betrifft die hochdeutschen Dialekte)

Lautgesetze und Rekonstruktion von Sprachverwandtschaft

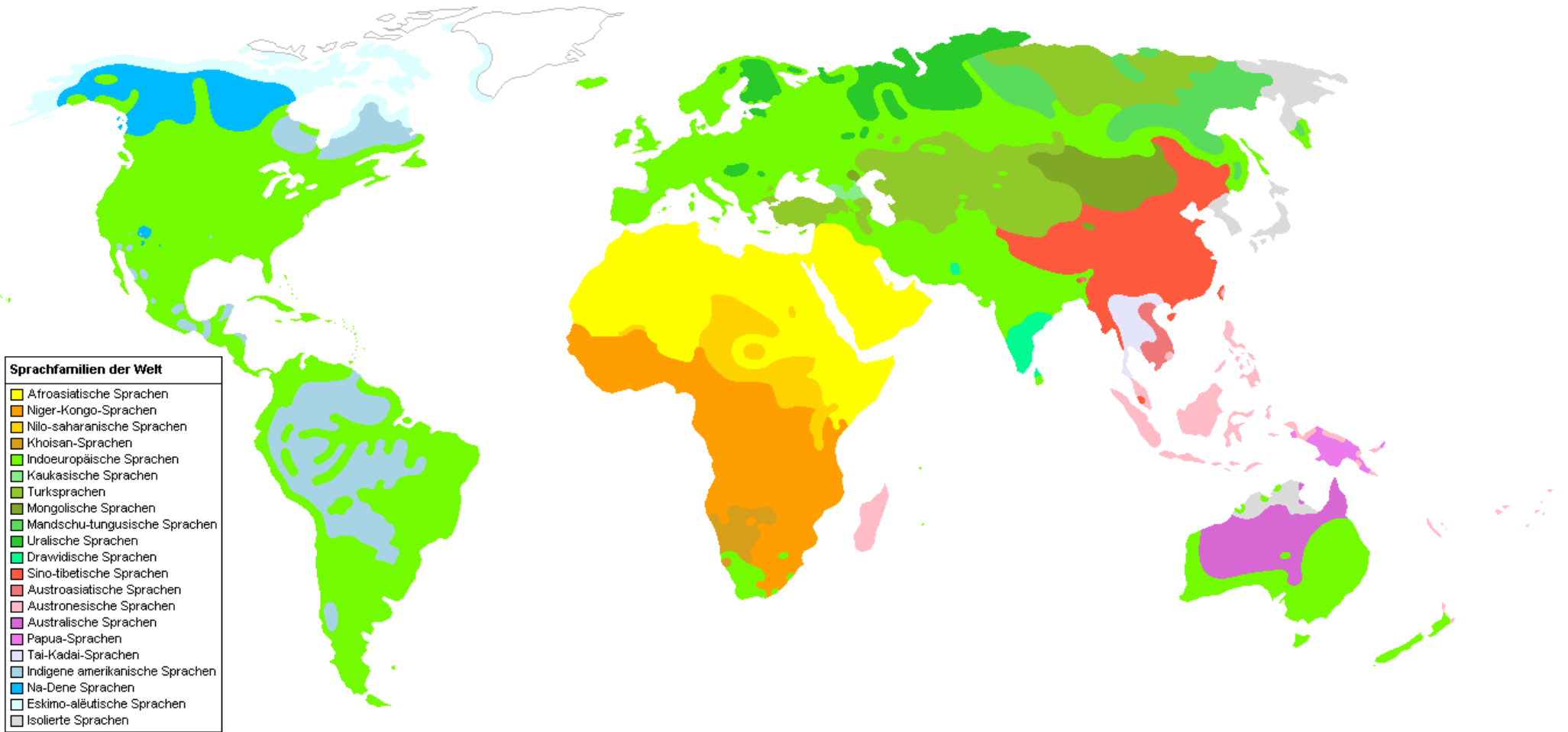
- auch auf andere Sprachgruppen anwendbar
([Beispiel aus austronesischen Sprachen](#))
- lässt günstigstenfalls Zeittiefe von < 8000
Jahren zu

Die indoeuropäische Sprachfamilie

- moderne indoeuropäische Sprachen umfassen
 - alle europäischen Sprachen außer Ungarisch, Finnisch, Estnisch und Baskisch
 - viele west- und südasiatische Sprachen (Armenisch, Persisch, Paschtu, Urdu, Hindi, ...)

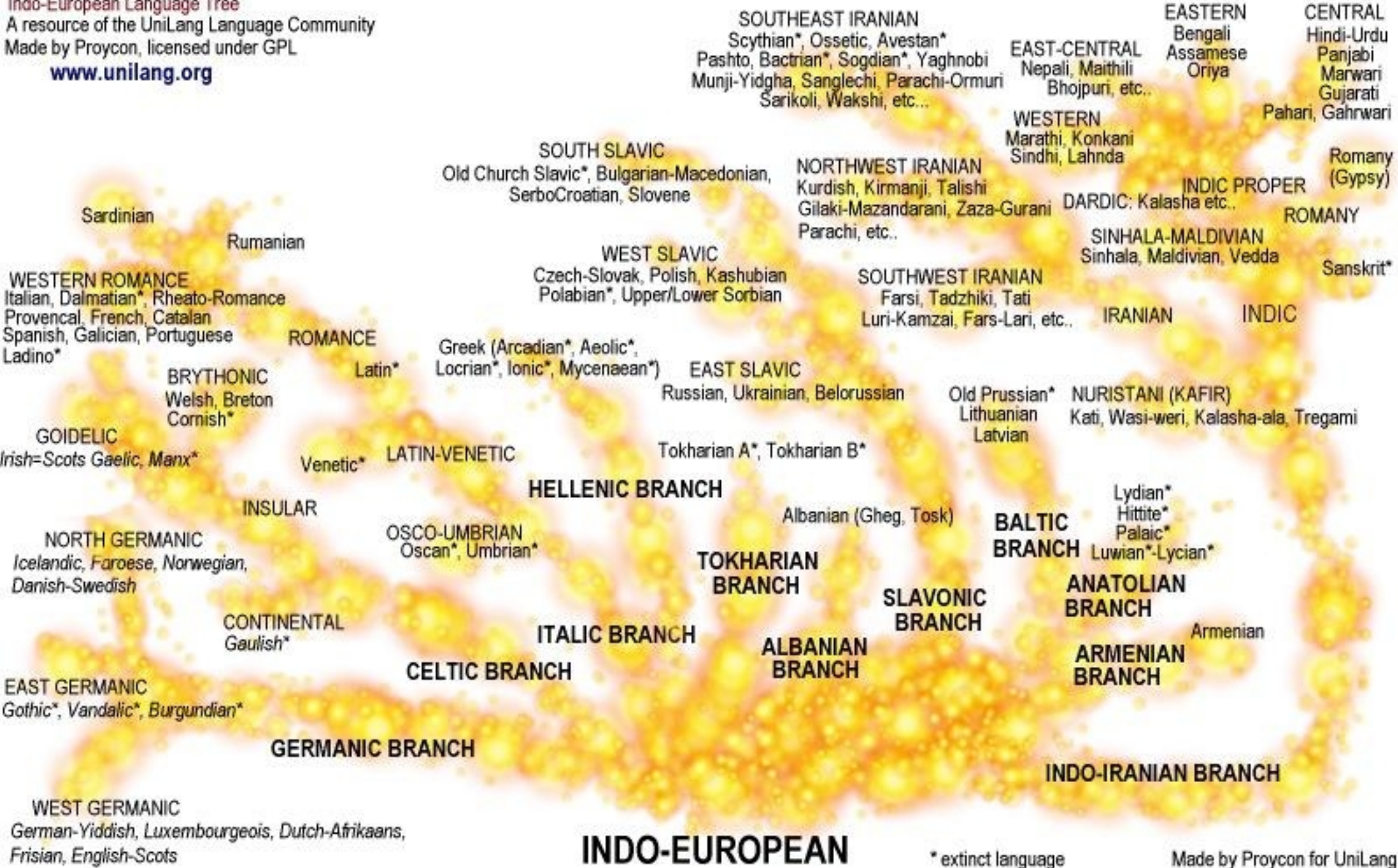


Verbreitung der ide. Sprachen



Stammbaum der indoeuropäischen Sprachen

Indo-European Language Tree
 A resource of the UniLang Language Community
 Made by Proycon, licensed under GPL
www.unilang.org



* extinct language

Made by Proycon for UniLang

Zweige des Indoeuropäischen

- **Indo-Iranisch**

- **Indo-Arisch:** Sanskrit, Hindi, Urdu, Bengali, Marathi, Singhalesisch, ...
- **Iranisch:** Avestan, Altpersisch (Keilschrift-Überlieferung), Persisch, Paschtu, Kurdisch, Belutschisch,...
- **Nuristani:** Kati, Prasun, Ashkun, Waigali, Gambiri, Zemiaki (kleinere Sprachen; Afghanistan/Pakistan)

Zweige des Indoeuropäischen

- **Tocharisch** (ausgestorben):
 - wurde in zweiter Hälfte des 1. Jahrtausends im Nordwesten des heutigen China gesprochen
 - ungefähr 5000 Handschriften überliefert

Zweige des Indoeuropäischen

- **Armenisch:**
 - Altarmenisch, Ostarmenisch, Westarmenisch

Zweige des Indoeuropäischen

- **Anatolische Sprachen** (ausgestorben):
 - Hethitisch, Lydisch, Palaisch, Luwisch, Lykisch, Karisch, Pisidisch, Sidetisch
- **Phrygisch** (ausgestorben)
- **Thrakisch** (ausgestorben)
- **Makedonisch** (ausgestorben; wurde in Antike gesprochen, hat nichts mit modernem Mazedonisch [slawisch] zu tun)

Zweige des Indoeuropäischen

- **Balto-Slawisch:**

- **Slawisch:**

- **Ostslawisch:** Russisch, Weißrussisch, Ukrainisch, Karpato-Russinisch, Jugoslawo-Russinisch, Westpolessisch
 - **Westslawisch:** Sorbisch, (Niedersorbisch, Obersorbisch), Polabisch (ausgestorben), Polnisch, Pomoranisch (Kaschubisch, Slowinzisch (ausgestorben)), Tschechisch, Slowakisch
 - **Südslawisch:** Burgenlandkroatisch, Bosnisch, Bulgarisch, Kroatisch, Molisekroatisch, Mazedonisch, Montenegrinisch, Serbisch, Slowenisch

Zweige des Indoeuropäischen

- **Balto-Slawisch:**
 - **Baltisch:**
 - **Ostbaltisch:** Litauisch, Lettisch, Nehrungskurisch (ausgestorben), Selonisch (lt. Wikipedia 7 Sprecher), Semgallisch (ausgestorben)
 - **Westbaltisch** (ausgestorben): Altpreußisch, Jatwingisch Galindisch, Dniepr-Baltisch

Zweige des Indoeuropäischen

- **Griechisch**
- **Albanisch**
- **Illyrisch** (ausgestorben)
- **Venetisch** (ausgestorben)
- **Lusitanisch** (ausgestorben; umstritten)

Zweige des Indoeuropäischen

- **Keltisch:**

- **Festlandkeltisch** (ausgestorben): Gallisch, Galatisch, Lepontisch, Keltiberisch

- **Inselkeltisch:**

- **britannische Sprachen:** Kymrisch (ausgestorben), Walisisch, Kornisch (ausgestorben), Bretonisch

- **goidelische Sprachen:** Irisch, Schottisch-Gälisch, Manx

Zweige des Indoeuropäischen

- **Germanisch:**

- **Ostgermanisch** (ausgestorben): Burgundisch, Gotisch, Suebisch, Vandalisch
- **Nordgermanisch:** Norwegisch, Isländisch, Färöisch, Jämtländisch, Norn (ausgestorben), Schwedisch, Dänisch, Gutnisch
- **Westgermanisch:** Englisch, Scots, Friesisch, Niederländisch, Plattdeutsch, Deutsch, Schweizerdeutsch, Jiddisch, ...

Zweige des Indoeuropäischen

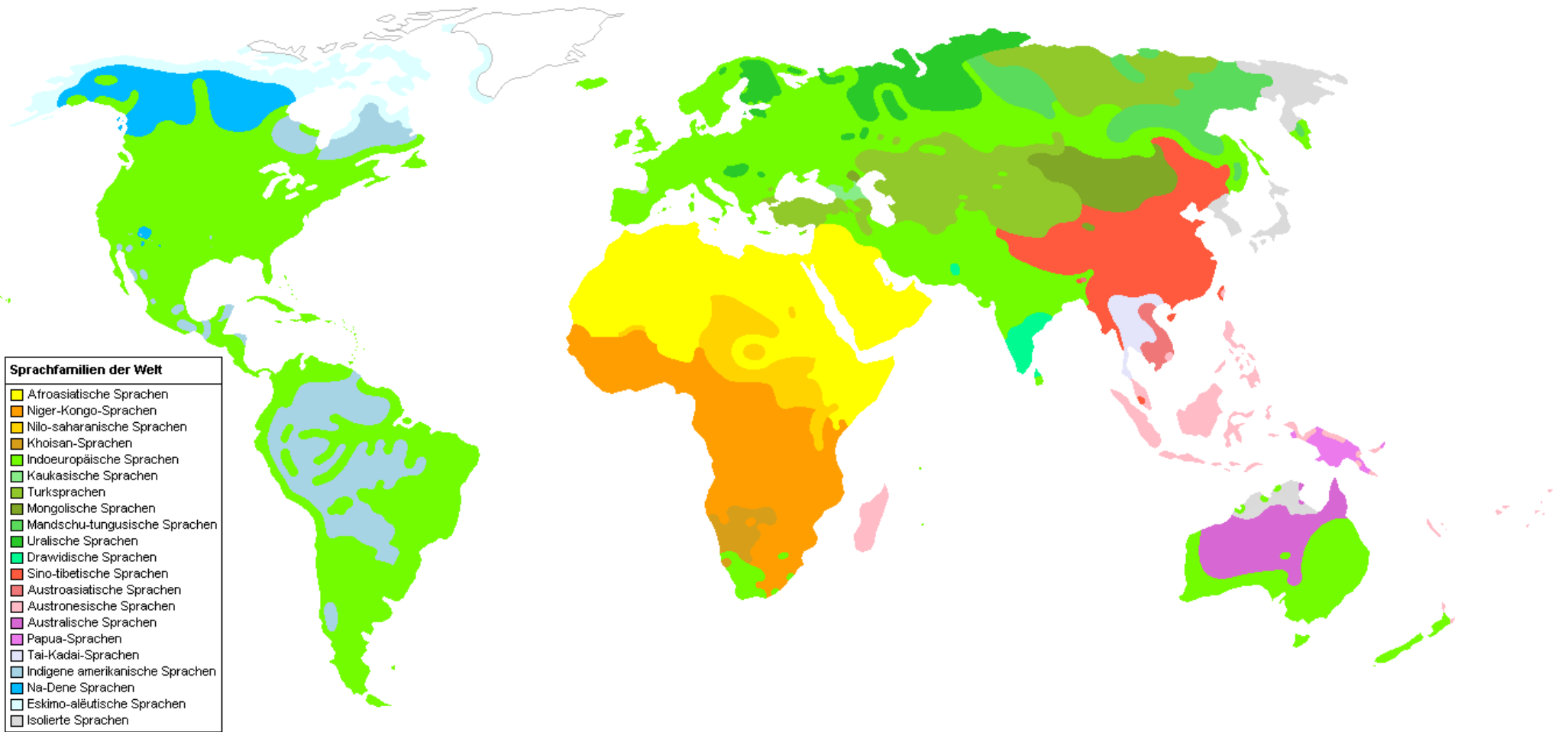
- **Italisch:**

- **Latino-Faliskisch:** Latein (ausgestorben), Faliskisch (ausgestorben), Spanisch, Portugiesisch, Französisch, Italienisch, Rumänisch, Moldawisch, Katalanisch, Galicisch, Okzitanisch, Sardisch, Furlanisch, Ladinisch, Bündnerromanisch
- **Oskisch-Umbrisch** (ausgestorben)

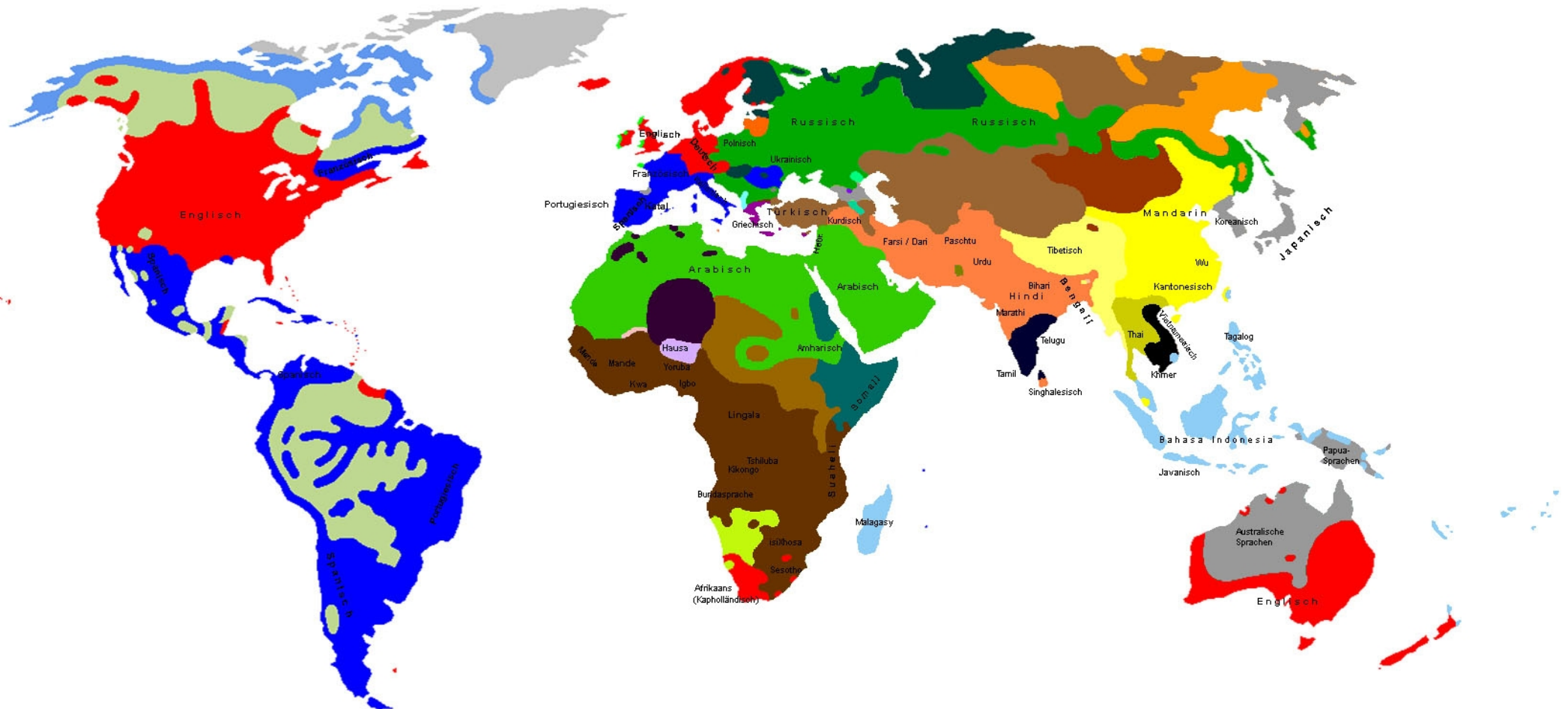
Sprachfamilien

- Sprachfamilie: Gruppe genetisch (also historisch) verwandter Sprachen
- stammen von gemeinsamer Ursprache ab
- diese Abstammung muss durch allgemein akzeptierte Methoden nachgewiesen sein
- Klassifikation dementsprechend variabel und z.T. subjektiv
- Ethnologue zählt über 100 Sprachfamilien

Sprachfamilien



Sprachfamilien



Indogermanische Sprachen	Keltische Sprachen	Sinotibetische Sprachen	Mongolische Sprachen	Austronesische u. Austroasiatische Spr.	Semitische Sprachen
Germanische Sprachen	Griechisch	Chinesische Sprachen	Tungusische Sprachen	Indonesische Sprachen	Tschadische Sprachen
Romanische Sprachen	Albanisch	Tibetobirmanesisch	Schwarzafrikanische Sprachen	Mon-Khmer Sprachen	Sonstige Sprachfamilien
Indoarische Sprachen	Armenisch	Uralische u. Altaische Sprachen	Bantusprachen und Niger/Kongo-Sprachen	Hamitosemitische Sprachen	Tai-Kadai Sprachen
Slawische Sprachen	Dravida Sprachen	Finno-Ugrische und Samojedische Sprachen	Nilosaharanische Sprachen	Berbersprachen	Mandschu-Tungusische Sprachen
Baltische Sprachen	Dravida	Turksprachen	Khoisan Sprachen	Kuschitische Sprachen	Indianersprachen
				Eskimo-aleutische Sprachen	

Sprachfamilien

- **Afroasiatisch**

- früher auch „hamito-semitisch“
- umfasst die Untergruppen:
 - Semitisch (Arab., Hebr., Amharisch, ...)
 - Berberisch (Tuareg, ...)
 - Ägyptisch-Koptisch
 - Kuschitisch (Somali, Oromo, ...)
 - Tschadisch (Hausa, ...)

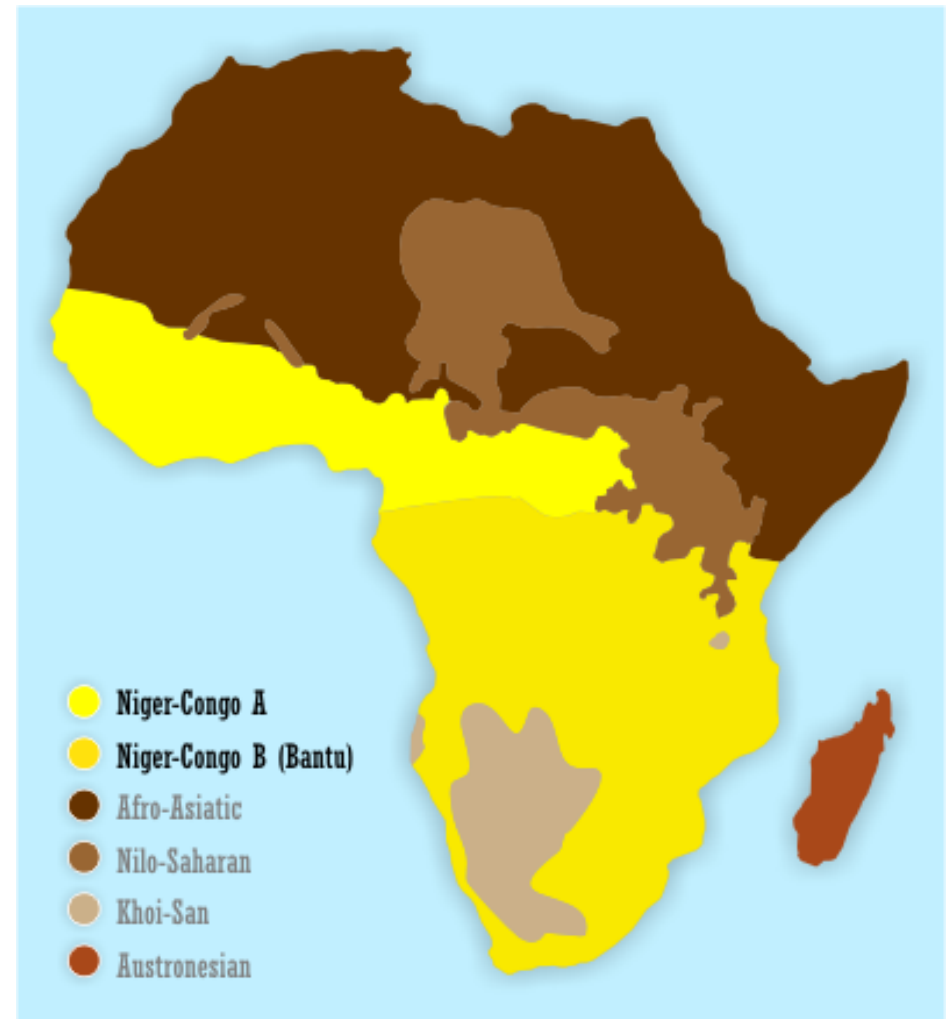
Sprachfamilien

- **Nilo-Saharisch**
 - umfasst ca. 200 afrikan. Sprachen
 - Nubisch, Nilotisch, ...



Sprachfamilien

- **Niger-Kongo-Sprachen**
 - wichtigste Untergruppe: Bantu-Sprachen
 - u.a. Swahili, Rwanda, Zulu, Yoruba



Sprachfamilien

- **Khoisan-Sprachen**
 - Sprache der Buschleute im südl. Afrika
 - nutzen (typolog. seltene) Schnalzlaute



Sprachfamilien

- **Uralisch**

- Untergruppen

- Finno-ugrisch: Ungarisch, Finnisch, Estnisch, Samisch, Karelisch
 - Samoyedisch (< 30 000 Sprecher im nördl. Eurasien)

Sprachfamilien

- **Altaisch**

- Untergruppen

- Turksprachen: Türkisch, Turkmenisch, Kirgisisch, Kasachisch
 - Mongolisch
 - Tungusisch (Nordchina, Ostsibirien)
 - Koreanisch
 - Japanisch

- Klassifikation z.T. umstritten, insbesondere die Zuordnung von Koreanisch und Japanisch

Sprachfamilien

- **Drawidisch**

- Telugu, Tamil, Kannada, ...
- v.a. in Südindien und auf Sri Lanka gesprochen

Sprachfamilien

- **Sinotibetisch**

- Untergruppen

- Sinitisch (chinesische Sprachen)
 - Tibeto-Birmanisch (gesprochen in Myanmar, Nordthailand, Nepal, Bhutan, in Teilen von China, Indien und Pakistan): Tibetisch, Birmanisch, ...

Sprachfamilien

- **Austroasiatisch**
 - Vietnamesisch, Khmer, Santali, ...
 - gespr. in Südostasien und Nordindien

Sprachfamilien

- **Austronesisch**

- flächenmäßig am weitesten ausgedehnte Sprachfamilie (von Madagaskar im Westen bis Hawaii im Osten)
- Malagasy, Javanisch, Bahasa Indonesia, Tagalog, Formosa-Sprachen, Maori (Sprache der neuseel. Ureinwohner), polynesische Sprachen...

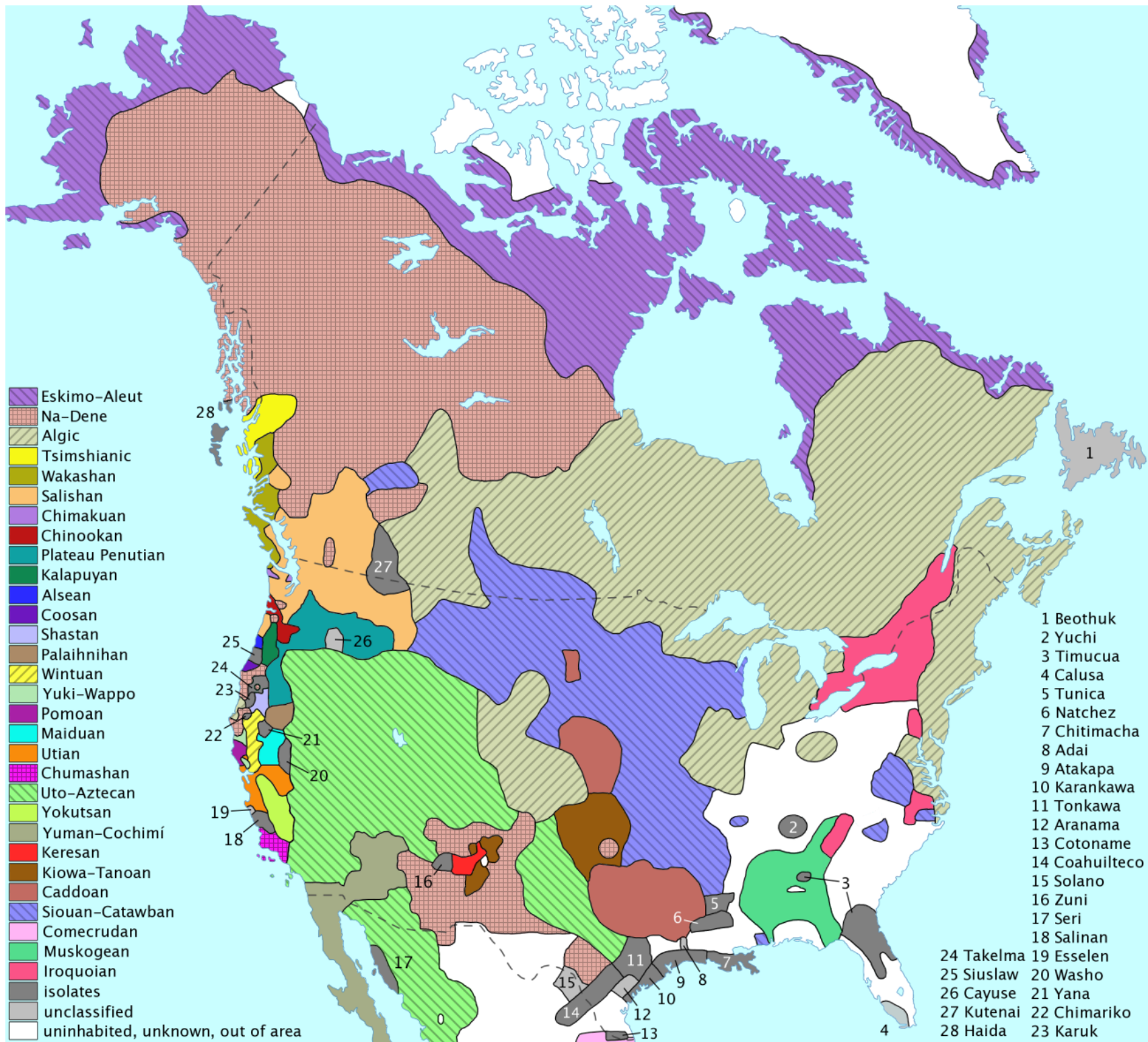
Sprachfamilien

- **Tai-Kadai-Sprachen**

- Thailändisch, Isaan, Laotisch, ...
- neuere Hypothese, dass Austronesisch und Tai-Kadai eine Familie bilden („Austro-Thai“)

Altamerikanische Sprachfamilien

- Klassifikation nach Greenberg:
 - Eskimo-Aleutisch (Aleuten, Eskimo)
 - Na-Dene (Norden u. Westen von Nordamerika)
 - Amerindisch (restl. Nordamerika und Südamerika)
- „Amerindisch“ stark umstritten
- tradit. in sechs Familien unterschieden:
 - Algonkin-Ritwan, Makro-Penuti, Atztekisch-Tanoan, Hokal-Sioux, Makro-Oto-Mangue, Taraskan



Sprachfamilien

- in vielen Fällen keine eindeutige Klassifikation möglich:
 - 700 Sprachen auf Papua-Neuguinea; z.T. nicht miteinander verwandt
 - mehrere Hundert Sprachen der austral. Ureinwohner; genet. Klassifikation unklar
 - viele „isolierte“ Sprachen (keine nachweisbare Verwandtschaft mit anderen Sprachen), z.B. Baskisch